

DIRECTION DE LA CITOYENNETE

TEL. 05.53.64.81.01

MAIL : froussille@mairie-marmande.fr

Marmande, Le 13 Mars 2023

---

## COMPTE-RENDU DE LA RENCONTRE DU CONSEIL DE QUARTIER CENTRE-VILLE Mercredi 8 Mars 2023

---

Lieu : Espace jeunes- terrasse des capucins

Début de la rencontre : 18h30

Fin de la rencontre : 21h

En présence de : 15 habitants (dont 7 nouvelles participations)

Dominique Martin, conseillère municipale, référente du quartier Centre-ville

Fabienne Roussille Guimberteau, service Citoyenneté

Excusée : Karen Nosmas, élue référente du quartier

Ordre du jour :

- Partage d'informations municipales et du territoire
- Echanges autour de la vie du quartier
- Projet collectif
- Questions diverses

Cette rencontre ayant lieu à l'Espace jeunes, au sein du Pôle jeunes, le premier temps de cette rencontre est dédié à la présentation de cette structure.

Florian Labarre, animateur de l'Espace jeunes, décline les missions de cet accueil, qui s'inscrit dans un dispositif global en faveur de la jeunesse : le Pôle jeunes comprenant notamment la mission locale et TEMPO jeunes.

- **Tempo jeunes** : 2 lieux, 2 structures, 2 ambiances, interconnectées au service de la jeunesse du territoire 10/30 ans

Avec d'une part le BIJ (bureau d'information jeunesse) qui a pour missions d'accueillir, d'informer, d'accompagner et d'orienter les jeunes dans tous les domaines de la vie quotidienne.

Et d'autre part, l'espace jeunes, lieu d'échanges, de participation, de projets collectifs, de loisirs

Pour en savoir + : [Jeunesse - Ville de Marmande \(mairie-marmande.fr\)](http://jeunesse-ville-de-marmande.fr)

### **Patrimoine :**

La deuxième partie de la rencontre de quartier donne la parole à Marie-Hélène Bonnauron, responsable du Patrimoine au sein du service des archives municipales.

Cette intervention est en lien avec le projet collectif émergent autour des kiosques (Gambetta et Maré).

Ces 2 kiosques marmandais sont inscrits au patrimoine régional.

Nous apprenons que le kiosque Gambetta a été construit en 1899, celui de Maré (ou de l'Alcazar) en 1884 et reconstruit en 1909 suite à un incendie.

M. le Maire a missionné le service Patrimoine autour d'une réflexion de réhabilitation et d'une réouverture du kiosque Gambetta.

Ce lieu accueille aujourd'hui une association AgirABCD. Avant toute intervention, il faut reloger cette association.

Une mission de diagnostic sera alors mise en place pour évaluer la solidité de la structure (subventionné à hauteur de 25%).

Mme Bonnauron s'engage à venir présenter les résultats et les préconisations de cette étude lors d'une prochaine rencontre de quartier.

Ces perspectives donnent du sens au projet des habitants ; ces derniers pensent orienter leur proposition autour de la mise en vie autour des kiosques.

Le collectif des habitants s'enrichit de nouvelles propositions, comme créer une association, développer des animations musicales sur ces lieux : à suivre !

### **Composteurs collectifs :**

Suite à cette riche et intéressante intervention, nous accueillons Benjamin Verdan du service Environnement de Val de Garonne Agglomération- VGA.

Cette intervention est en lien avec une obligation du tri à la source des bio-déchets d'ici le 1<sup>er</sup> janvier 2024 ; le moyen envisagé pour accompagner les foyers sur cette obligation est la mise en place de compostage collectif.

Pour rappel : le poids de la « poubelle grise » au bout d'une semaine par habitant est de 5kg soit 254kg/an/habitant (hors déchèterie, tri et déchets verts).

33% des déchets dans la poubelle grise sont des déchets organiques donc 1/3 de la poubelle est compostable.

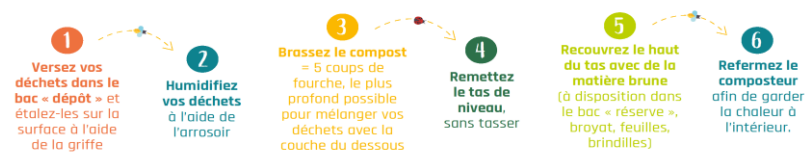
L'objectif de VGA est d'installer d'ici fin 2025 sur le territoire, 72 sites de compostage partagé (à destination des foyers sans jardin).

Ci-dessous, un modèle de composteur collectif :



- Le 1<sup>er</sup> = bac de dépôt des bio-déchets
- Le 2<sup>ème</sup> = bac de réserve de matière brune (broyat, brindilles)
- Le 3<sup>ème</sup> = bac de maturation

## COMPOSTAGE PARTAGÉ Mode d'emploi



### Mémo-compost

OUI	OUI avec modération	NON
<ul style="list-style-type: none"> <li>🌿 Épluchures de fruits et légumes, fèves, restes de repas</li> <li>☕ Marc de café, avec filtres</li> <li>🍞 Petits morceaux de pain</li> <li>🧀 Laitages, crûtes de fromages</li> <li>🌸 Fleurs fanées, plantes d'intérieur</li> <li>🥚 Coquilles d'œufs</li> </ul>	<ul style="list-style-type: none"> <li>📄 Mouchoirs en papier, essuie-tout et papier journal</li> <li>🌿 Déchets durs : branches, os, noyaux, trognons de chou</li> <li>🍖 Viande : tolérée en toute petite quantité, au milieu du tas</li> <li>🐔 Coquilles : en petite quantité et broyées</li> </ul>	<ul style="list-style-type: none"> <li>🌿 Plantes moldues</li> <li>🚫 Produits synthétiques : verre, métal, plastique, tissus synthétiques, couches, bois vernis ou peints</li> <li>🚫 Produits toxiques ou chimiques</li> <li>🚫 Litière</li> </ul>

Service environnement  
tri@vg-agglo.com  
05 53 64 40 46  
[www.vg-agglo.com](http://www.vg-agglo.com)

Une question ?  
**CONTACTEZ-NOUS !**

Durant le premier semestre 2023, 9 sites seront installés sur la commune de Marmande dont un sur la place H. Birac, mais aussi au jardin Espiet, au sein de résidences collectives. A termes, 30 sites sur la ville.

**Le premier composteur sera installé place H. Birac et inauguré le mardi 4 Avril à 11h en présence de M. le Maire et M. le Président de VGA ; tous les habitants des quartiers Centre-ville et Trec seront les bienvenus.**

Un troisième lieu d'installation en centre-ville est en cours de réflexion : les habitants confirment la proposition de M. Verdan soit à proximité du jardin des droits de l'homme (face au tribunal).

Les marmandais qui souhaitent participer à l'installation et à la « mise en vie » des composteurs seront les bienvenus et pourront recevoir une information auprès d'un maître-composteur. Pour tous renseignements : Service Environnement VGA - 05 53 64 40 46

A noter : Quinzaine du compostage du 25/03 au 9/04 ; il sera possible de participer à différents ateliers autour du compostage et d'y recevoir toutes les informations nécessaires.

**Le plan propreté** : un grand remerciement aux nombreux habitants du centre-ville qui ont participé à l'état des lieux.

Certaines rues restent encore à évaluer si vous le souhaitez ; en vous rapprochant du service Citoyenneté, il vous sera indiqué quelles sont les rues en attente de diagnostic : F. Roussille 05.53.64.81.01

En pièce jointe, la grille d'évaluation ; il faut entourer la case correspondante à la situation – retour par mail ou à l'accueil de la mairie.

#### **Questions diverses :**

- Rue Pasteur : en lien avec le plan Propreté, les riverains demandent l'installation de corbeilles de rues
- Au niveau de la résidence Gambetta : absence de nettoyage des caniveaux et défaut de chaussée qui provoque de grosses flaques au niveau des stationnements.
- Trotinettes sur les trottoirs : trop souvent, les axes piétonniers sont utilisés par des usagers de trottinette. Quelles interventions prévues ?
- Au canton, coté rue G. Brun, une plaque en fer (ou socle de signalétique) sur le trottoir est source de chutes.
- Place H. Birac : il est à nouveau demandé la matérialisation d'une voie de circulation sur la partie Sud du parking ;souvent des véhicules sont stationnés et empêchent les riverains du chemin de ronde de Caillou qui n'ont que cet axe pour sortir.
- Est-il possible de rencontrer le responsable voirie – VGA pour comprendre la programmation des travaux et faire remonter des problématiques récurrentes ?

#### **Communication :**

- Peut-il y avoir dans le journal municipal, un résumé des actions et des réflexions des différents conseils de quartier ?
- Les habitants présents à la réunion souhaitent que l'ordre du jour soit inscrit sur les invitations aux rencontres de quartier
- Le guide du vivre-ensemble peut-il mettre en avant les obligations de chacun en matière de devant de porte et de gestion des déchets ?

Date.....  
 Heure .....

Nom de l'évaluateur.....

**GRILLE D'ÉVALUATION – PROPRETÉ DU DOMAINE PUBLIC**  
**QUARTIER .....**  
**Rue/place.....**

Critères de mesure objective de la propreté des rues et trottoirs Source potentielle de salissures	Cote 1 Très sale	Cote 2 Sale	Cote 3 Propre	Cote 4 Très propre
<b>Papiers et déchets sur rues et trottoirs</b>	À plusieurs endroits il y a des papiers, des détritrus, etc.	À un ou deux endroits il y a plusieurs papiers, détritrus, etc.	À un seul endroit il y a un ou deux papiers ou détritrus	Aucun papier ou autre détritrus
<b>Déchets issus des erreurs de présentation des : - Encombrants - de la Collecte sélective</b>	À plus d'un endroit, sacs de déchets ou à plus d'un endroit il y a dépôt sauvage	À un ou deux endroits, sacs de déchets ou à un seul endroit il y a dépôt sauvage	Aucun sac de déchets mais bac d'un seul administré présenté en dehors des heures et endroits habituels de collecte	Aucun sac de déchets et aucun bac présenté en dehors des heures et endroits habituels de collecte
<b>Mégots</b>	À plusieurs endroits, on retrouve une dizaine de mégots	À un ou deux endroits, on retrouve une dizaine de mégots	À un seul endroit, on retrouve un petit nombre de mégots	Aucun mégot
<b>Corbeilles de rue</b>	Plusieurs corbeilles sont pleines ou débordent	Une seule corbeille Est pleine ou déborde	Aucune corbeille ne déborde mais un très petit nombre de déchets se trouve autour d'au plus une corbeille	Aucune corbeille ne déborde et aucun déchet ne se trouve autour des corbeilles
<b>Feuilles d'arbres et divers débris végétaux sur rues et trottoirs</b>	À plusieurs endroits il y a des feuilles d'arbres	À un ou deux endroits il y a des feuilles d'arbres	À un seul endroit il y a des feuilles d'arbres	Aucune feuille d'arbres
<b>Mobilier urbain</b>	À plusieurs endroits il y a du mobilier urbain souillé ou dégradé	À un ou deux endroits il y a du mobilier urbain souillé ou dégradé	À un seul endroit il y a du mobilier urbain souillé ou dégradé	Aucun mobilier urbain souillé ou dégradé
<b>Affichage Sauvage</b>	À plusieurs endroits il y a de l'affichage sauvage	À un ou deux endroits il y a plusieurs affiches	À un seul endroit, il y a une ou deux affiches sauvages	Aucun affichage sauvage
<b>Déjections animales</b>	À plusieurs endroits, il y a des déjections	À un ou deux endroits, il y a des déjections	À un seul endroit, il y a une déjection	Aucune déjection
<b>Trottoir/accotement Enherbé</b>	Présence de détritrus et pas fauché	Présence de détritrus et fauché sur le bas-côté au moins	Présence de détritrus et fauché en totalité	Pas de détritrus et fauché en totalité
<b>Appréciation sur l'état de dégradation de la chaussée (Relevé visuel des désordres) Nids de poule, fissurage, faïençage, ornierage, ressuage.</b>	A plusieurs endroits, il y a des nids de poule, etc.	A un ou deux endroits, il y a des nids de poule, etc.	A un seul endroit, il y a un nid de poule, etc.	Aucun nid de poule, etc.