

DIRECTION DE LA CITOYENNETE

TEL. 05.53.64.81.01

MAIL : froussille@mairie-marmande.fr

Réf. courrier : KD/FRG : 2022.55

Marmande, le 9 juin 2022

COMPTE-RENDU DE LA RENCONTRE DU CONSEIL DE QUARTIER LAGASSAT Vendredi 3 juin 2022

Lieu : maison de quartier de Beyssac

Début de la rencontre : 18h30

Fin de la rencontre : 20h45

En présence de : Mme Noelly Rey Le Meur, élue référente du quartier Lagassat, M. Jean-Claude Feyrit, élu référent du quartier Lagassat, M. Christian Sorin, adjoint au maire, en charge du dialogue citoyen et de la démocratie participative

15 habitants (dont 8 nouvelles participations)

Service Citoyenneté : Fabienne Roussille Guimberteau

Ordre du jour :

- Accueil
- Les projets de quartiers : réaménagement de l'aire de jeux Lagassat

Cette rencontre initialement prévue sur le terrain de jeux de Lagassat s'est déroulée à la maison de quartier de Beyssac, une alerte Orange aux orages nous obligeant à cette solution de repli.

L'ordre du jour de la rencontre a donc été modifié car nous devons partager nos réflexions et propositions sur le réaménagement de ce lieu.

Les habitants présents n'ont pas souhaité s'engager dans l'écriture d'un projet qui pouvait être présenté au budget participatif 2022.

L'échéance du 30 juin est trop courte et il est proposé de le présenter en 2023.

Un habitant demande pourquoi la somme allouée au budget participatif n'est-elle pas mise au profit de l'animation de la ville ?

- Un manège, place du marché par exemple ?
- La création d'un observatoire d'oiseaux à la Filhole ?
- ...

L'essence même du budget participatif est de recueillir des idées et des propositions citoyennes

Pour cela rien de plus simple : déposez un projet en suivant le lien explicatif ci-dessous :

<https://www.mairie-marmande.fr/index.php/le-budget-participatif>

Cette rencontre a aussi permis d'accueillir 8 habitants qui n'avaient jamais participé à une rencontre du quartier Lagassat.

La question de la gestion des déchets verts est abordée :

Une habitante demande s'il est possible d'installer :

- Des composteurs collectifs
- De prévoir le broyage des déchets verts
- D'acheter une remorque collective pour se rendre à la déchèterie
- D'installer un container pour des dépôts de déchets verts

Elle souligne que ces propositions sont nécessaires pour les personnes n'ayant pas les moyens matériels ou physiques de prendre en charge leurs déchets verts.

La gestion des déchets est une compétence portée par Val de Garonne Agglomération (VGA).

Il est possible de se procurer un composteur individuel auprès de VGA.

Pour autant, la mairie a déjà mis en place des opérations saisonnières de broyage de déchets dans chaque quartier.

Ces propositions seront transmises au service compétent et une rencontre avec le service Environnement VGA est envisageable.

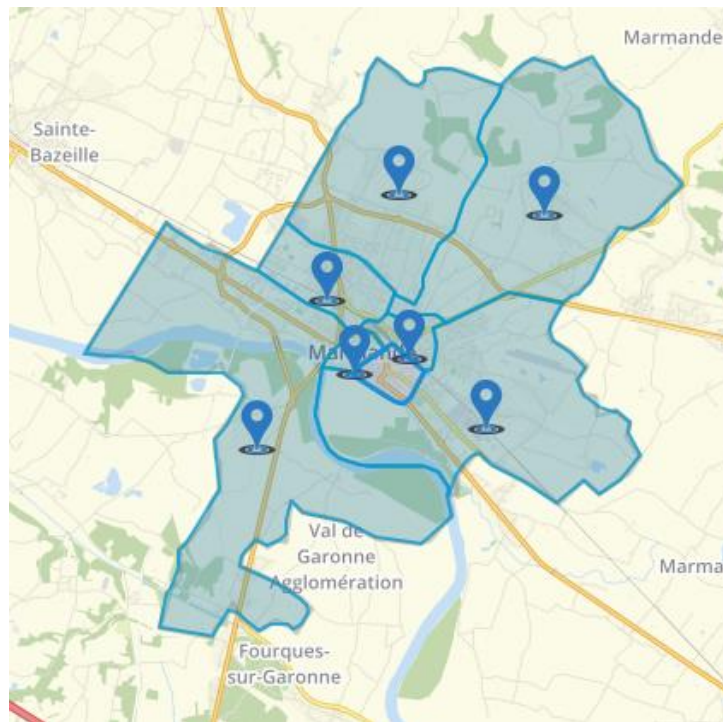
La question de la démographie du quartier est soulevée :

Quelles sont les tranches d'âges des habitants du quartier ?

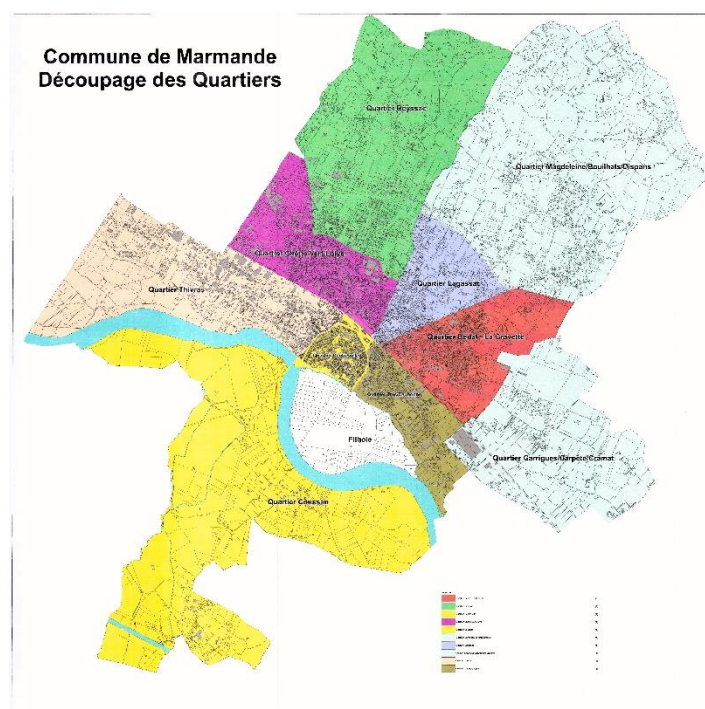
A-t-on une image socio-culturelle de la population du quartier ?

Ci-dessous quelques éléments de réponse :

L'analyse des besoins sociaux (ABS) se base sur les IRIS (Ilots Regroupés pour l'Information Statistique-secteur administratif de l'état) et non pas sur le découpage en secteur de vie des quartiers de Marmande.



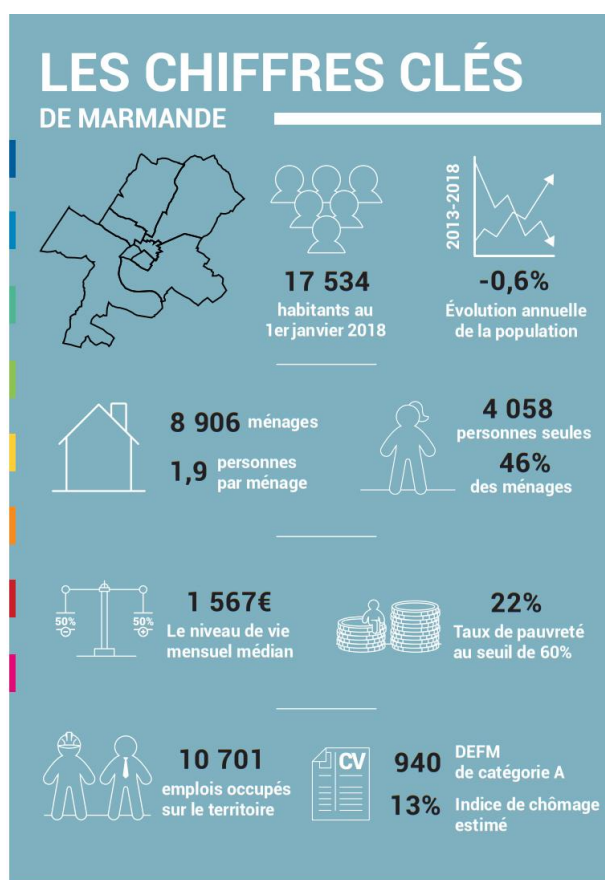
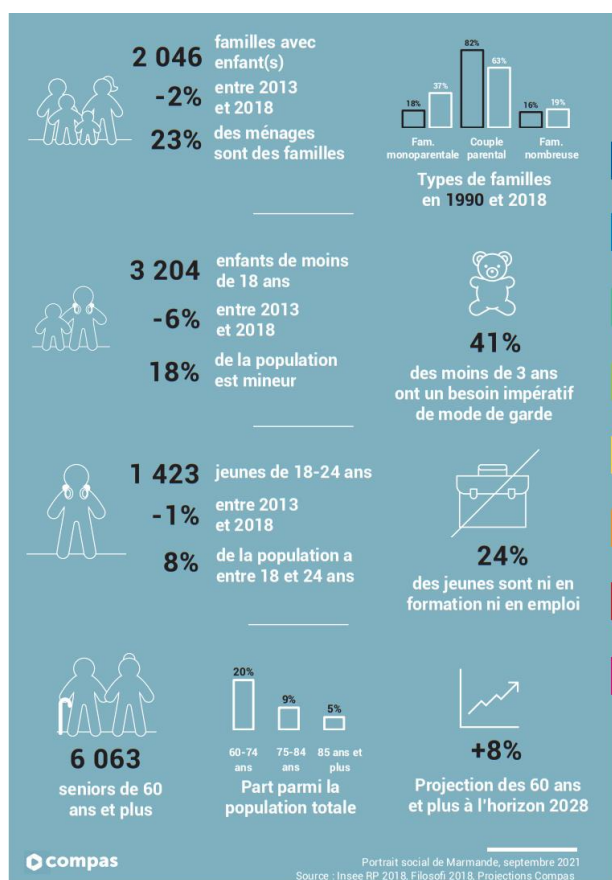
En l'occurrence, le quartier Lagassat est « à cheval » sur 3 IRIS : Magdeleine-Bouilhats/Centre-ville 2/Beysac



Le lien ci-dessous permet d'avoir une vision globale de la ville :

<https://www.insee.fr/fr/statistiques/2011101?geo=COM-47157>

Extraits de l'ABS présenté en sept 2021



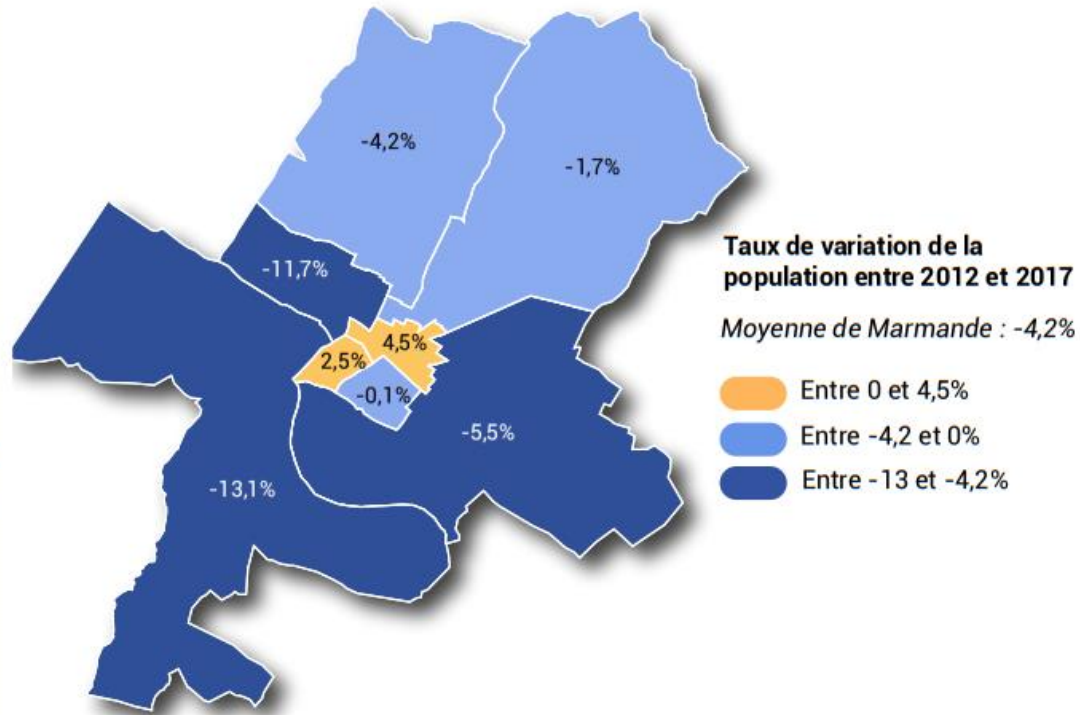
Structure par âge de la population

Source : Insee, RP 2007-2017 - Traitements © Compas

Répartition de la population selon l'âge (%)	2007					2017				
	Moins de 20 ans	20-39 ans	40-59 ans	60-74 ans	75 ans et plus	Moins de 20 ans	20-39 ans	40-59 ans	60-74 ans	75 ans et plus
Centre Ville I	23,0	27,3	22,0	13,5	14,3	22,1	25,8	24,0	16,7	11,4
Garrigues-Carpette-Laurier	20,0	20,6	29,6	18,0	11,9	19,4	14,9	23,5	25,9	16,3
Centre Ville II	23,1	25,4	22,6	13,7	15,2	29,6	20,2	21,7	16,2	12,4
Magdeleine et Bouilhats	20,0	14,9	32,3	20,4	12,4	16,3	14,1	28,8	30,6	10,2
Sous Prefecture-Gare	16,6	28,8	20,6	15,0	19,0	16,6	26,4	21,3	15,3	20,4
Thivras-Coussan	24,4	27,8	23,0	13,5	11,2	24,3	24,3	24,5	16,3	10,6
Lolya-Les Cedres-Lactarium	20,5	22,4	23,7	16,1	17,4	20,4	21,4	24,8	19,3	14,1
Beyssac-Mauvezin	18,3	18,3	33,4	21,2	8,7	21,2	15,9	26,8	23,6	12,6
Marmande	20,8	23,4	25,7	16,3	13,8	21,3	20,4	24,3	20,3	13,7

Évolution de la population entre 2012 et 2017

Source : Insee, RP 2012-2017 - Traitements © Compas



Évolutions détaillées de la population de 1990 à nos jours

Source : Insee, RP 1990-2017 - Traitements © Compas

	Population municipale				Taux d'évolution en %		
	1999	2007	2012	2017	1999-2007	2007-2012	2012-2017
Centre Ville I	1 984	2 121	2 204	2 202	+6,9	+3,9	-0,1
Garrigues-Carpette-Laurier	2 405	2 357	2 812	2 658	-2,0	+19,3	-5,5
Centre Ville II	1 841	1 969	2 114	2 209	+6,9	+7,4	+4,5
Magdeleine et Bouilhats	1 881	1 783	1 709	1 680	-5,2	-4,1	-1,7
Sous Prefecture-Gare	1 989	2 212	2 158	2 212	+11,2	-2,4	+2,5
Thivras-Coussan	2 365	2 381	2 381	2 069	+0,7	+0,0	-13,1
Lolya-Les Cedres-Lactarium	2 348	2 386	2 733	2 412	+1,6	+14,6	-11,7
Beyssac-Mauvezin	0	1 952	2 346	2 248	-	+20,2	-4,2
Moyenne de Marmande	17 194	17 161	18 458	17 691	-0,2	+7,6	-4,2

Avant de clôturer cette rencontre de quartier par le verre de l'amitié, il est acté d'organiser à la rentrée de Septembre, un repas de quartier sur le terrain de Lagassat.

La date sera transmise ultérieurement

Remerciement à tous les participants